

TVORBA A VEDECKÉ UKOTVENIE KOMPLEXNÝCH DIAGNOSTICKÝCH METÓD – HĽADANIE NOVÝCH ROZMEROV UPLATNENIA V PRAXI

CREATION AND SCIENTIFIC METHODS COMPREHENSIVE DIAGNOSTIC ANCHORING – SEEKING NEW DIMENSIONS OF APPLICATION IN PRACTICE

Milena Mikulková, Štefan Chudý, Silvie Bělašková

Abstrakt

Príspevok pojednáva o komplexnom vymedzení vybraných metód diagnostiky v školskom prostredí a rovesníckych vzťahov (atribúty školskej klímy). Prvá časť príspevku je venovaná teoretickému vymedzeniu problematiky z pohľadu teórie. Druhá časť predstavuje rozmer vzťahu „akademického“ a „komerčného“ sveta charakterizovaný ako uplatnenie teórií a modelov v praxi pomocou komplexných online diagnostických metód socioklima. Tretia časť prezentuje výsledky aktuálneho výskumného šetrenia, ktoré uplatniteľnosť metód v praxi overujú.

Kľúčová slova: *teória, prax, výskum, socioklima, diagnostické metódy, správanie sa*

Abstract

The article deals with the comprehensive definition of selected diagnostic methods in the school environment and peer relations (attributes of the school climate). The first part of this paper is devoted to the theoretical definition of the problem in terms of theory. The second part presents the relationship dimension "academic" and "commercial" world characterized as the application of theories and models in practice through comprehensive online diagnostics socioklima. The third section presents the results of current research investigations, the applicability of methods to verify in practice.

Key words: *theory, practice, research, socioklima, diagnostic methods, behavior*

1 TEORETICKÉ UKOTVENIE – ROZMER PEDAGOGICKEJ (AKADEMICKEJ) TEÓRIE

Vo výskume diagnostiky sociálnej klímy, sociálnych vzťahov a vzťahov naprieč kolektívom je možné vymedziť celú radu výskumných tém a výskumných otázok. Začnúc pri terminologickom pojednávaní a rôznych typoch analýz terminologického poňatia pojmu sociálna klíma¹, k vymedzovaniu základného pojmoslovia, kde nosným pilierom sú pojmy: prostredie, klíma,

¹ Terminologické vymedzovanie pojmu sociálna klíma je veľmi častým obsahom mnohých odborných statí a monografií. Vymedzovaniu, terminologickému spresňovaniu pojmov a výskumu sociálnej klímy v školskom prostredí sa venuje mnoho výskumných pracovníkov a akademikov napr. Grecmanová, Mareš, Křivohlavý Seebauerová, Ježek, Petlák, Furman, Havlínová, Kováčová, Linková a pod.

atmosféra, charakter či étos². Tieto pojmy sú ďalej rozvíjané v súvislostiach prostredia (Mareš, 1998), hierarchie (Seebauerová, 2005, Petlák, 2006, Kašpárková, 2008), typov (Oswald, 1989, Grecmanová, 2008, 2011, Mareš, 1998) a kodifikované ako pedagogické termíny. Pokiaľ by sme otázky pojmového vymedzovania brali za vyčerpané je dobré sa pozrieť i na možnosti a najčastejšie trendy súčasných prístupov k skúmaniu diagnostiky sociálnej klímy. Už na začiatku je nutné konštatovanie, že tento problém zužujeme na školské prostredie, konkrétne školskú triedu. Takto zúžený problém nám napomáha identifikovať sa so špecifickou sociálnou skupinou a vyhnúť sa tak nedorozumeniam so širokým vymedzovaním výskumného problému, ktorý by mohol sklzáť do roviny klímy pracovných kolektívov, klímy školy a evokoval by prvky školského managementu a evaluácie školy ako celku. Klímu v školskej triede môžeme definovať spolu s Grecmanovou (2008, s. 49) ako „ *klima třídy vytvářející jak ve výuce, tak o přestávkách a při dalších akcích třídy. Také v klimatu třídy se konfrontuje objektivní realita se subjektivním vnímání a prožívání žáků*“. V takto vymedzenom poňatí klímy nám pôjde o popis a charakteristiku:

- stavu klímy v triede z pohľadu žiakov
- porovnanie názorov žiakov na klímu danej triedy
- rozdielov medzi subjektívnym pohľadom „na svoju pozíciu v triede“ a objektívnym pohľadom spolužiakov
- výskytu rizikového správania sa
- základnej diagnostiky triedy
- popisu charakteristických zistení príčin správania sa
- možností ovplyvnenia klímy v triede formou intervencie

z uvedeného vyplýva fakt, že výskumné aktivity sú reálnym popisom daného stavu správania sa a možnosti uchopenia tejto problematiky z pohľadu diagnostiky a výskumného overenia funkčnosti tejto diagnostiky³. Objektom nášho štúdia a výskumných aktivít je teda proces diagnostiky školskej triedy, za účelom zistiť klímu a vzťahy v školskej triede a overiť nástroje diagnostiky (v našom prípade zvolená online diagnostika). Oblasť skvalitňovania klímy a vzťahov v triede je veľmi progresívna - čo do diagnostických prístupov veľmi rýchlo sa rozvíjajúca. Najčastejšími prístupmi, ktoré sa užívajú v praxi sú⁴:

- sociometrické – ratingy a pod. (SORAD, L-J sociometria a pod.) –Moreno, Hrabal, Musil
- organizačne – sociologické prístupy – štandardizované pozorovanie interakcie - Cohenová

² Vymedzenie pojmov je možné dohľadať v Pedagogickom slovníku, Pedagogickej encyklopédii či napr. na <http://www.klima.pedagogika.cz/skola/sborniky.html>

<http://clanky.rvp.cz/clanek/c/Z/124/VLIV-PROSTREDI-SKOLY-NA-JEJI-KLIMA.html/>

³ V našom prípade sa jedná o komplexný diagnostický nástroj, ktorý je podrobený výskumným aktivitám zameraným na overenie funkčnosti.

⁴ Stručne uvádzame vždy prístup, špecifický znak a predstaviteľa daného prístupu.

- interakčný prístup - interakčná analýza pozorovania – Flanders, Pelikán, Lukeš
- pedagogicko-psychologický prístup – posudzovacie škály CLI a pod. – Abrami
- školská etnografia – dlhodobé zúčastnené pozorovanie – Klusák
- vývojovo-psychologický prístup – súbor diagnostických metód - Ecclesová
- sociálne-psychologický a environmentálny prístup – posudzovacie škály - Fraser

Tieto prístupy však postrádajú komplexný rámec výchovného pôsobenia (diagnostika – intervencia – prognóza stavu). Prístup pracovníkov a konzultantov Socioklima, s.r.o. vychádza z kombinácie všetkých prístupov a snaží sa o celostný prístup k diagnostike. Využívajú sa pritom prvky klasické – pozorovanie, ratingové metódy, rozhovory, ale i moderné trendy ako je online mapovanie, preventívne a intervenčné programy, vzdelávacie semináre a školenia. V prístupoch diagnostiky a intervencie však overujeme i konštantnosť zvolených nástrojov diagnostiky a ich účelnosť a vhodné použitie v danej vekovej skupine. I preto sme sa rozhodli ísť cestou výskumných štetení a overovaní. V neposlednom rade je to i hľadanie optimálnych riešení a stanovovaní možných modifikácií, ktoré sú vedecky ukotvené a nepodliehajú tak možnosti neodborného zaobchádzania, ako tomu v mnohých prípadoch býva.

2 PRAXEOLOGICKÉ UKOTVENIE – ROZMER DIAGNOSTICKEJ (KOMERČNEJ) PRAXE

Orientácia a participácia na živote triedy je základným predpokladom výchovného procesu, účinným prvkom primárnej a sekundárnej prevencie. Odhaľovanie skrytých mechanizmov fungovania vzťahov sa odráža i v závislosti na faktoroch skupiny (vek, rozloženie podľa pohlavia a pod), ako i na faktoroch výchovného procesu (autorita, sloboda, disciplína, štýl vedenia) z pohľadu učiteľa. Program Socioklima predstavuje komplexný systém metód, ktorý je prevažne určený pre žiakov 2.st. ZŠ a študentov SŠ a zameriava sa behaviorálne meranie komponentov prostredia (správanie sa, štruktúra vzťahov, sociálne statusy a role, sebeobraz a sebavnímanie) školskej triedy. Tento komplexný systém diagnostiky ponúka dotazníky⁵ vo webovom rozhraní (online prístupy), ktoré je k dispozícii po inštalácii a zaškolení. I týmto prvkom je teda jedinečný a inovatívny. Administrácia dotazníkov prebieha teda v online prostredí po inštalácii a vyplňovanie je jednoduché, intuitívne, na základe prepojenia grafického a textového poľa. Výhodou programu je i jeho variabilita použitia výsledkoch a hodnotení. Výstupy sú k dispozícii bezprostredne po ukončení testovania a automaticky sa generujú vo viacerých moduloch – základná analýza, podrobná analýza, súhrnná správa, karta žiaka. Mapovanie vzťahov v triede a určovanie špecifických sociálnych rolí umožňuje získanie

⁵ Jednotlivé dotazníky, ukážky testových úloh sú dostupné na: <http://www.socioklima.eu/o-programu/jak-pracovat-s-programem-socioklima/>

základných informácií o triede, ako i adresné informácie o typoch správania sa a preferenciách či tvorbe sociálneho statusu a odmietania rolí z rôznych pohľadov. Vo výstupe sú doporučené intervenčné opatrenia ako i „návody“ na odstránenie či zlepšenie stavu.

Systém v súčasnej dobe ponúka tri dotazníky – 2 schématické (animačné) prevedenie, 1 textový. Program pracuje s 8 typmi správania sa:

- A: KAMARÁDSKÉ CHOVÁNÍ
- B: PODŘÍDIVÉ A SOCIÁLNĚ NEOBRATNÉ CHOVÁNÍ
- C: CHOVÁNÍ A VZHLED POUTAJÍCÍ POZORNOST
- D: VLIVNÉ CHOVÁNÍ
- E: AGRESIVNÍ CHOVÁNÍ
- F: ÚNIKOVÉ CHOVÁNÍ
- G: SITUAČNÍ A SNADNO OVLIVNITELNÉ CHOVÁNÍ
- H: SPOLEČENSKY ŽÁDOUCÍ CHOVÁNÍ⁶

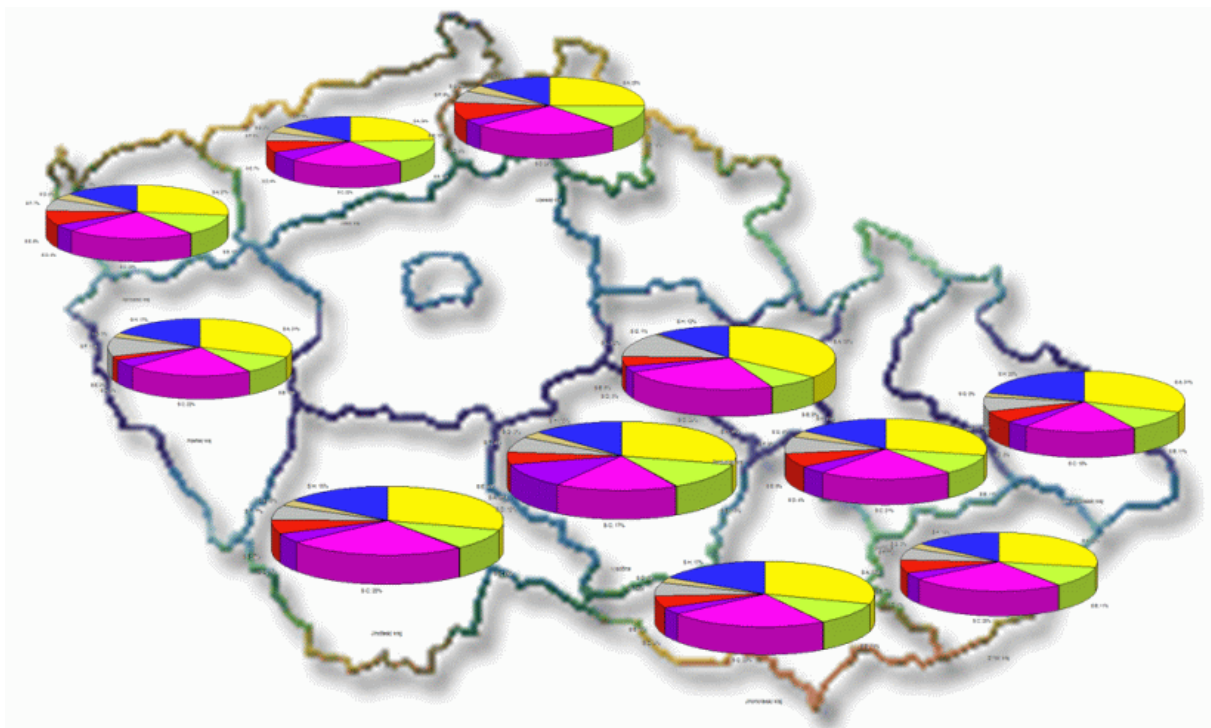
Tieto typy sú rozdelené do podskupín (28), ktoré jednotlivé skupiny špecifikujú a umožňujú analyticky nazerať do daných prejavov a výberov preferencií u žiakov. Textové súbory výsledkov sú transformované v podobe grafických údajov a interpretácií. Obecný výstup – *základná diagnostika triedy* je prístupný žiakom a učiteľovi. Správa pre učiteľa obsahuje súbor údajov o sociometrickom rozdelení, statuse a sociálnych rolách, ako i základné odporúčenia pre prácu s triedou. Všetky výstupy sú prístupné na webovom rozhraní v podobe *pdf súboru pod heslom, ktoré si zvolí učiteľ a trieda. Druhá úroveň je expertízna správa určená vedeniu školy a špecialistom. Obsahuje základnú diagnostiku triedy a *podrobnú diagnostiku triedy*. V tejto správe je každá kategória správania sa, s popisom subkategórií v štatistickom spracovaní i spracovaní kvalitatívnom – podrobný popis typov správania sa žiaka priradený podľa preferencií spolužiakov. Doplnený je i o riziká spojené s daným typom prejavu, intervenčným odporúčením a prognózou (prvky prípadovej štúdie). Celkový obraz triedy je doplnený *Sumárom volieb triedy*, ktorý je možné v rámci štatistických údajov meniť a používať pre akékoľvek potreby podľa nastavenia parametrov. Posledným výstupom je *Karta žiaka*, ktorá obsahuje preferenčné voľby získané i voľby odovzdané. Je možné spracúvať i sebahodnotenie na základe vlastných volieb žiaka. Korelácie zaisťujúce voľby získané a odovzdané poskytujú informácie o sociálnom profile žiaka. Z karty je možné získať i pohľad na kontext správania sa. Každá karta je doplnená i o odporúčenie k individuálnemu prístupu a posilňovaniu oslabeného typu správania sa v doporučených situáciách bežnej školskej praxe. Všetky výstupy sú konzultované podľa zistení z príslušnou zodpovednou osobou a doporučené sú i stretnutia s rodičmi a následné semináre či intervenčné aktivity. Na základe daných zistení je prevádzané i aplikované výskumné šetrenie.

⁶ Uvádzame ich v českej jazykovej verzii, v ktorej je program základne nastavený.

3 VÝSKUMNÉ UKOTVENIE – ROZMER PEDAGOGICKEJ (AKADEMICKEJ) PRAXE

Cieľom našich výskumných aktivít je mapovať realizáciu diagnostického procesu metódami a testami SOKL pomocou online mapovania vzťahov v školskej triede. Konkrétne ide o popis, vysvetlenie a vyhodnotenie procesov diagnostiky školskej triedy zameranej na správanie sa, monitoring výskytu typov správania sa v jednotlivých školách a ich zrovnanie na úrovni krajov. Kraje sú následne zrovnané v kontexte celej ČR podľa výskytu typov správania sa. Samotné výskumné dotazníkové šetrenie prebieha v nasledovných fázach: za pomoci online zadávania položiek v dotazníku získame dáta potrebné k analýze (fáza jedna). Druhá fáza prebieha vo forme tvorby kohort pre jednotlivé ročníky. Štatistickou analýzou dát jednotlivých typov správania sa žiakov, sa vytvoria a transformujú kategórie správania (fáza 3) a tieto sú následne zrovnávané na základe vyššie popísaných kritérií (fáza 4). Pri sledovaní takto vytýčených kategórií v rámci výskumného šetrenia skúmame i oblasť typov správania sa a následnú voľbu možností vhodnej intervencie. Poslednou fázou (fáza 5) je vytvorenie mapy ČR (pozri obr. č. 1) podľa výskytu daných kategórií. Táto mapa je priebežne upravovaná na základe nových údajov.

Obr. 1 Rozloženie odpovedí A až H v rámci celej ČR podľa jednotlivých krajov – mapa ČR



Základnou výskumnou vzorkou, pre analýzy realizované v rámci výskumného šetrenia, boli všetci žiaci druhého stupňa základných škôl v Českej republike v školskom roku 2010/2011.

K účasti na výskumnom šetrení boli oslovení žiaci na vybraných základných školách (N=34). Tento zámerný výber bol určený s prihliadnutím na dlhodobejšiu spoluprácu firmy Socioklima s.r.o

s danými školami. Tým sa eliminovalo i riziko neochoty spolupracovať na daných výskumných aktivitách. Výber v závislosti na veľkosti obce či kraja a zastúpenia žiakov nebol prevedený. Tieto charakteristiky nie sú adekvátnym ukazovateľom diferencujúcim premenné. Vysokú mieru reprezentatívnosti z pohľadu výberového vzorku k základnému teda nemôžeme určiť.

Výberová vzorka bola tvorená 1900 vyplnenými dotazníkmi (vyplnené ku dnu 30.6. 2011) žiakov druhého stupňa ZŠ. Z toho žien tvorilo 48,7% (N=925) a mužov 51,3% (N=975). Zapojených bolo celkovo 34 škôl z 11 krajov. Dáta boli zbierané online dotazníkmi v prostredí HTML na stránkach firmy Socioklima s.r.o.⁷ po ukončení zberu dát (30.6.2011) boli odpovede respondentov prevedené (exportované) do programu Statistica CZ verzie 9. Z dát boli vytvorené databázy, ktoré prešli procesom triedenia štatistickými testami neparametrickými⁸. Pre účely štatistického spracovania boli štandardne zaokrúhlené hodnoty, pre účely interpretácie boli niektoré skupiny dát združené do stávajúcich kategórií a tým boli použité i postupy a procedúry v rámci deskriptívnej štatistiky. Jednalo sa o modus, medián, aritmetický priemer, smerodajné odchýlky. Z neparametrických a parametrických techník pre zisťovanie vzťahov premenných boli použité: Spearmanov test nezávislosti (korelačné koeficienty), A NOVA (Friedmanov a Kendallov koeficient zhody, Kruskal-Wallis), test dobrej zhody, Kolmogorov test (test stredných hodnôt), dvojvýberový T- test (odhady rozptylu). Vo výskumnom šetrení sme analyzovali výsledné odpovede respondentov za použitia komplexnej diagnostiky firmy Socioklima. Dotazníkové šetrenie v záveroch poodhalilo mnoho výsledkov, ktoré je možné zhrnúť v podobe konkrétnych odpovedí, konkrétnej analýze – deskriptíve výsledkov. V celkovom meradle výsledkov prevláda – v konkrétnych (voľbách) odpovediach respondentov, snaha po spoločensky prijateľnom správaní, kamarátske správanie, ale i mierne negatívne správanie charakterizované ako upútavanie pozornosti (pozri tab. č. 1 a obr. č. 2).

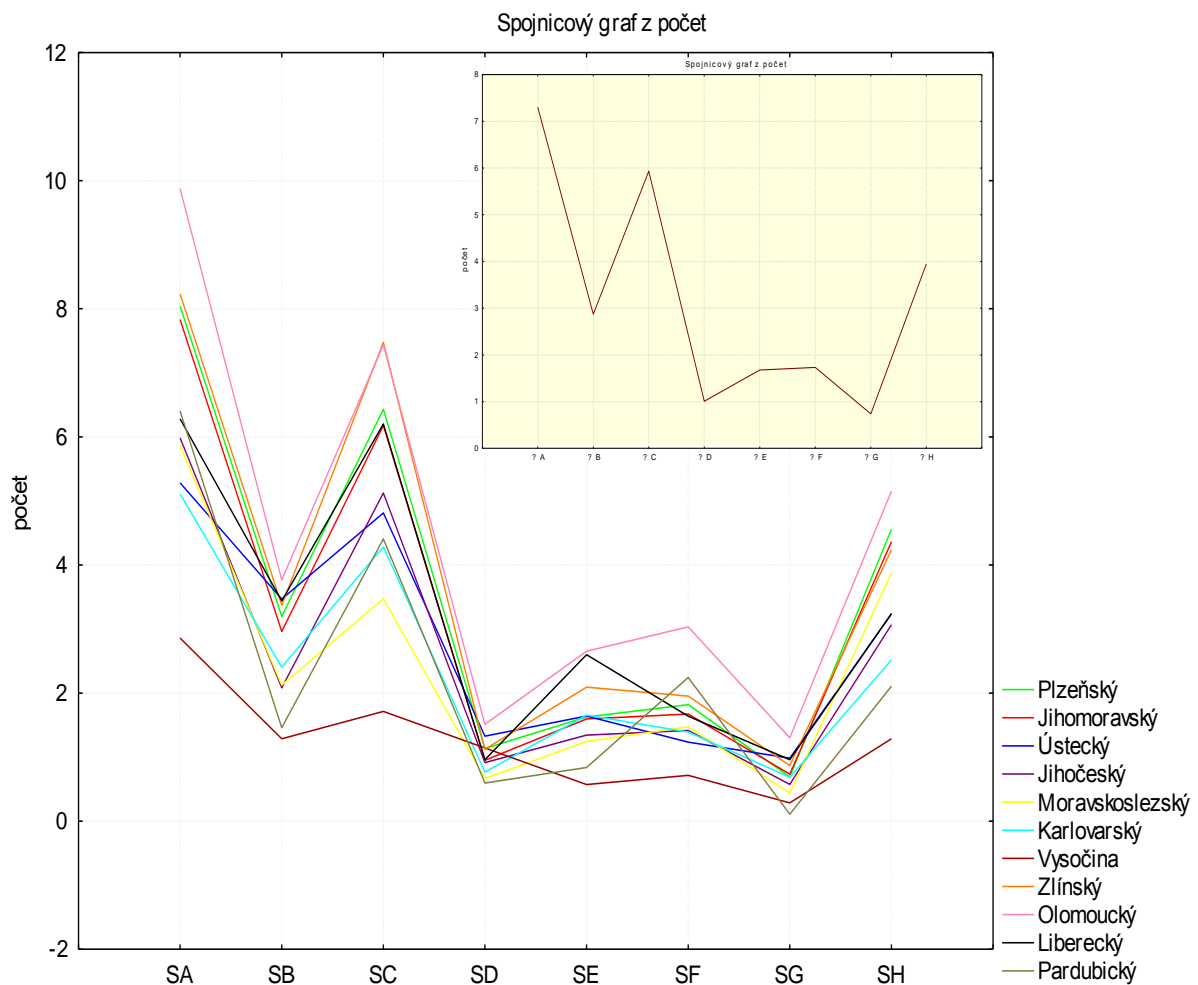
⁷ Na stránke <http://www.socioklima.eu/> je nutné sa registrovať v registračnom poli pre vyplňovanie dotazníkov online.

⁸ K jednotlivým druhom testov použitým k položkám v dotazníku a pre účely porovnávania uvádzame ich názvy a špecifikáciu pri konkrétnom úkone a pri výslednej podobe vo použitej tabuľke či grafe – použité (vygenerované) z programu Statistica CZ 9.0.

Tab. 1 Zastúpenie odpovedí A až H podľa jednotlivých krajov

Kategória	Kraj										
	Plzeňský	Jihomoravský	Ústecký	Jihočeský	Moravskoslezský	Karlovarský	Vysočina	Zlínský	Olomoucký	Liberecký	Pardubický
A	31	30	24	29	31	27	29	28	28	25	35
B	10	11	16	10	11	13	13	11	11	14	8
C	22	23	22	25	18	23	17	25	21	24	24
D	4	4	6	4	3	4	12	4	4	4	3
E	2	6	7	7	7	9	6	7	8	10	5
F	11	6	6	7	8	7	7	7	9	6	12
G	3	3	4	3	2	4	3	3	4	4	1
H	17	17	15	15	20	13	13	14	15	13	12

Obr. 2: Rozloženie početností odpovedí A až H v rámci celej ČR podľa jednotlivých krajov



Tieto prejavy berieme ako formu sebaaprezentovania (s ohľadom na vek respondentov) prejavu správania sa v puberte, ale i smerovanie k prejavom s prvkami agresivity a odvracania pozornosti od aktuálnych problémov v prežívaní daného obdobia života, zdravotných problémov či problémov v iných sociálnych skupinách (rodina a pod), ktorých je členom respondent.

Podrobnejšie informácie a celá správa z výskumu je dostupná na: <http://www.socioklima.eu/vyzkum/>.

Použitá literatúra

1. BURDEN, R.L., FRASER, B.J. Use of Classroom Environment Assessment in School Psychology - A British Perspective. *Psychology in the School*, 30, 1993, s. 232-240.
2. DODD, A.W. Creating a Climate for Learning - Making the Classroom More Like an Ideal Home. *NASSP Bulletin*, 81, 1997, č.589, s.10-16. *Education*, 77, 1993, č.1, s.1-24.
3. GRECMANOVÁ, H. *Klima školy*. Olomouc : Hanex, 2008.
4. HORKÁ, H. *Výchova pro 21.století*. Brno: Paido, 2000.
5. KOLÁŘ, M. *Bolest šikanování*. Praha:Portál, 2001.
6. Metodický pokyn MŠMT k prevenci a řešení šikanování mezi žáky škol a školských zařízení, č.j. 28275/2000-22
7. FRASER, B.J., TREAGUST, D.F. Validity and Use of an Instrument for Assessing Classroom Psychosocial Environment in Higher Education. *Higher Education*, 15, 1986, č.1/2, s.37-57.
8. FRASER, B.J., WILLIAMSON, J.C., TOBIN, K.G.: Use of Classroom and School Climate Scales in Evaluating Alternative High Schools. *Teaching and Teacher Education*, 3, 1987, č.3, s.219-231.
9. KLUSÁK, M., ŠKALOUDOVÁ, A. Školní klima z perspektivy žáků. In: Kučera, M. et al. Co se v mládí naučíš. Praha, Pedagogická fakulta UK 1992, s.197-226.
10. LAŠEK, J., MAREŠ, J. Jak změřit sociální klima školní třídy? *Pedagogická revue*, 43, 1991, č.6, s.401-410.
11. SAMUHELOVÁ, M. Komunikační klima - ako problém výskumný a reálný. In: Svatoš, T., Mareš, J. (Eds.) *Pedagogická interakce a komunikace*. Hradec Králové, Gaudeamus, 1993, s.85-90.
12. JEŽEK, S. (Ed.) *Psychosociální klima školy I*. Brno, 2003.
13. JEŽEK, S. (Ed.) *Psychosociální klima školy II*. Brno, 2004.
14. JEŽEK, S. (Ed.) *Psychosociální klima školy III*. Brno, 2005.
15. URBÁNEK, P. Měření klimatu školy a učitelského sboru v českém prostředí základní školy. (Příprava aplikace dotazníku OCDQ-RS.) In *Sociální a kulturní souvislosti výchovy a vzdělávání. 11. výroční mezinárodní konference ČAPV. Sborník referátů* [CD-ROM]. Brno : Masarykova univerzita, Pedagogická fakulta, 2003.
16. URBÁNEK, P. K metodologickým otázkám měření klimatu učitelských sborů. In:

Kontaktní údaje

Mgr. Milena Mikulková
SOCIOKLIMA, s.r.o.
Francouzská 55/52, 101 00 Praha 10
Tel: +420 605 011 336
E-mail: info@socioklima.eu

Mgr. Štefan Chudý, Ph.D.
Univerzita Palackého v Olomouci, Pedagogická fakulta
Žižkovo nám. 5, 771 40 Olomouc
Tel: 585 635 161
email: stefan.chudy@upol.cz

Mgr. Silvie Bělašková
Univerzita Tomáše Bati ve Zlíně, Fakulta aplikované informatiky
nám. T. G. Masaryka 5555, 760 01 Zlín
Tel: 576 035 108
Email: belaskova@fai.utb.cz

Sapere Aude 2012

Název: Sapere Aude

Podtitul: Vzdělávání a dnešní společnost

Forma: mezinárodní konference

26.-30. března 2012

Jednací jazyky: CZ, ENG, SK, PL

ID: 2012013

Paper Review: ano

stran: 617

ISBN 978-80-904877-9-6

ETTN 085-12-12013-03-8